

Oktober 1969.



Skånes Vapenhistoriska Förening

M E D D E L A N D E

N:r 84.

Fredagen den 7 november kl. 1900 avhåller Skånes Vapenhistoriska Förening ordinarie sammanträde på Malmöhus, Kungens Kammare som helt ägnas åt vapendemonstrationer och avslutas med en vapenauktion. Redan finnes ett tiotal vapen inkomna men uppmanas medlemmarna att ytterligare taga med sig antingen för demonstration eller ev. försäljning. Efter sammanträdet intages en enkel måltid på Riddarsalen. Till denna måste förutbeställning ske hos klubbmästaren Gösta Håkansson senast den 30 sept. tel.kontoret nr. 040/32560 eller bost, 040/58778.

HÖSTSAMMANTRÄDET.

Fredagen den 3 okt. avhölls ordinarie sammanträde på Kommendanthuset vid Malmöhus. Mötet öppnades av f. ordf. J. Folke Herrström då ordf. Gad Rausing hade fått förhinder och v. ordf. Hartvig Fleege ej kunde komma förämn senare. Intendent Frans Karlsson gav först en återblick på den gamla byggnadens historia varefter han demonstrerade den storartade militärhistoriska samlingen upptagande tyngre tygmateriasåsom kanoner med tillbehör, vår första pansarvagn från senaste världskrifet samt hästanspänningsmaterial m.m. Sedan kom turen till uniforms- och den rikhaltiga vapenavdelningen, vars kärna utgjordes av Kronprinsens Husarregementes samlingar. Vapensamlingen omfattar vapen från 1500-talet till vår tid. Här fanns en hel del rätt, vilket intendenten var tacksam för. Efter förevisningen avtackades intendenten av tjänstgörande ordf. J. Folke Herrström. Dessa militärhistoriska samlingar på det gamla f. tyghuset är en verklig sevärdighet i den gamla militärstaden Malmö, som varje intresserad Malmöbo eller besökande borde se.

EN UPPMANING.

Välkomna till nästa sammanträde den 7 NOV, och glöm ej att i god tid till klubbmästaren anmäla Edert deltagande i måltiden. Av naturliga skäl foerdrar källarmästaren en sådan anmälan.

DE GUSTAVIANSKA "PALLACHERNA" (VÄRJORNA) I SVENSKA ARMÉN.

En orientering

av

J. Folke Herrström.

Ordet pallach kommer från det polska ordet palas, som betecknar ett kraftigt sidovapen för det tunga kavalleriet i motsats till det lätta husarer, vilka voro bewäpnade med lättare sablar av turkisk modell. I Sverige under 1700-talets slutskede kallades ett sidovapen pallach om det liknade den preusiska värjmodellen av år 1732, som hade en rak klinga monterat i ett fäste med utvecklat handskydd. Men även ett sådant fäste med böjduklinga kallades ofta pallach. Detta har alltsedan i den vapen-historiska momentkulturen vållat en stor oreda. Numera kallas en pallach ett sidovapen med rak kraftig klinga, vilket har ett sabelfäste. Vår senaste kavallerisabel m/1893 är icke en sabel utan en pallach. Det är således konstruktionen av fästet med eller utan knapp, som avgör frågan om det är en pallach eller en värja. Karakteristiskt för ett sabelfäste är att det har ryggsbeslag, s.k. kappa i stället för balansknapp, som alltid ett värjfäste har. Ser man på de svenska sidovapnen för kavalleriet under 1770-talet finnes dels en dragonsabel m/1770 dels en enda palach, den senare m/1773 för Södra Skånska Kavaleriregementet. Alla de övriga modellerna äro värjor.

Jag vill nu beskriva dessa modeller i svenska armén. Som förut sagts infördes för dragonregementena i Sverige och Finland en särskild sabelmodell. Det är dragonsabeln m/ 1770 för meniga. Se bild 1. Fästet är av tjock mässingsplåt, kaveln är klädd med svart skinn, som har räfflor i vilkas botten finnes en snodd mässingstråd. Uppåt är kaveln svagt böjd. Baktill har den ryggsbeslag i form av en kappa. Parerstängens slutar i en liten nedböjd knapp och övergår framtill i rak vinkel till handbygeln, vars översta del är intappad i knappens övre del. På yttersidan finnes en uppvikt parerplåt från vars översta ända går tre spänger till handbygeln. På yttersidan finnes i upphöjt arbete tre kronor. På insidan finns en mindre parerplåt från vars spets går en spång till handbygeln, vilken den träffar mitt emellan de ställen, där den övergår till handbygelns mellanspång och föremas med denna bygel. Klingan som är böjd och har en pilhöjd av 2,6 cm har längs ryggen en skålslipning. Där denna upphör har klingan tveggad slipning. Längden är 90 cm och bredden vid fästet 3,7 cm. Bild 2 visar fästet sett framifrån.

För underofficerare och officerare fastställdes 1778 en särskild modell. De äro såväl vad fästen och klingor beträffar i stort sett lika med manskapets. Endast vad utsmyckningen på fästena äro de skiljaktiga. På underofficerarnas uppvikta parerplåt äro de tre kronorna i stiliserat arbete i silver, officerarnas parerplåtar äro av förgylld mässing och har i stället för de tre kronorna en upphöjd oval sköld krönt med kunglig krona. I skölden finnes sedan tre kronor i upphöjt arbete, omgiven av stiliserade palmkvistar. Klingorna äro i stort sett lika med manskapets.

Dessa modeller saknas i min samling.

För Södra Skånska Kavalleriregementet fastställdes 1773 den enda pallachen i den gustavianska ombewapningen. Fästet är precis detsamma som dragonsabeln 1770. Se bilder 4, som visar framsidan och 5, som visar innersidan. Liksom dragonsabeln har parerplåten på utsidan tre kronor i upphöjt arbete. Den raka kraftiga klingan är tveeggad med konkava slipytoor. Den är 98,4 cm. lång och vid fästet 4,5 cm bred. På mitt exemplar har parerplåtens innersida märke efter ett skarpt hugg.

Denna modell förändrades 1806 så tillvida att fästets innersida bortfilades så att den blev helt platt. Se bild 6. Klingan är något avkortad och mäter i längd 90 cm. Brädden vid fästet är 4,1 cm.

I min samling finnes en officerspallach för Södra Skånska Kavalleriregementet, vilken är det enda av detta slag som är känt. Se bild 7. Enligt Seitz är den en special typ för Södra Skånska Kavalleriregementet modell 1778/ 1806. Fästet är ursprungligen av förgylld mässing, av samma typ som manskapets. Kaveln är klädd med hajskinn och i de täta räfflorna löper em av två parter snodd silvertråd. Kaveln har ryggbeslag. Parerstången övergår i rak vinkel i handbygeln, vars övre del är instucken i den krökta delem av kappan. På yttersidans uppvikta parerplåt går två spänger framåt och uppåt till handbygeln. Dessa äro svagt S-formiga. På den uppvikta parerplåten finnes en stilicerad sköld krönt med en kunglig krona givet av stiliserade palmbud. I skölden finnes två medaljonger, den ena med lilla riksvapnet tre kronor och i den andra den skånska gripem, allt i upphöjt arbete. På innersidan är den ursprungliga sidoplåten bortfilad, liksom på manskapsmodellen 1773/1806. Klingan är eneggad med skålslipning. Den är 91 cm. lång och vid fästet 3,3 cm. bred.

Värjan nr/ 1773 för Livregementet till häst, bild 3, har ett fäste av tjock mässingsplåt med en relativt liten knapp med en hög nitknapp. Kaveln är klädd med läder och runt om denna går en specialräffla i vars botten en snodd mässingstråd finnes. Bakre parerstången är nästan konisk. Handbygeln går i en båge och dess övre ände är instucken i knappen. På utsidan finnes en uppvikt parerplåt från vilken ett par svagt S-formigsspänger går till handbygeln. På inre sidan går en liknande men mindre parerplåt som upptill övergår i en spång. På utsidans parerplåt finnes tre

kronor i upphöjt arbete.

Klingan är tveeggad samt konkavt slipad med skarp rygg på mitten. Dess längd är 99 cm lång och 4,3 vid fästet. Norra Skånska Kavalleriregementet, som också skulle föra denna värja, erhöll den före Livregementet. Troligen förde även Östgöta Kavalleriregementet denna värja. 1779 fastställdes även modeller av denna typ för officerare och underofficerare.. Båda fästena voro uppbyggda på liknande sätt som manskapets. På officersfästet, som är förgyllt, har på utsidans parerplåt en med kunglig krona prydd sköld på vilkens botten finnes tre kronor omgiven av stiliserade palmkvistar i likhet med dragonofficerssabeln m/ 1778. På underofficersmodellen är de tre kronorna av silver. På officersvärjan är klingan närmast fästet plånat, prydd med etsade förgyllda emblem och trofeer. Klinglängden är 85,2 cm. lång och bredden vid fästet är 3,7 cm. Sannolikt fördes dessa värjor av officerarna även vid Norra Skånska Kavalleriregementet. Dessa två senare modeller saknas i min samling .

Nya modeller kom något senare.

För Smålands och Västgöta kavalleriregementen fastställdes en ny modell 1775. Bild 8. Korsfästet, s.k. "skottskt" fäste, är av mässingsplåt och uppbyggt lika på båda sidorna. Kaveln är klädd med svart skinn i vars räffla löper en av två parter snodd mässingstråd. Parerstången övergår baktill i en kort, mot änden avrundad parerstång. Knappen är cirkelrund och försedd hög nitknapp. Parerplåten är lindrigt kupig och oval. Från dess främre kant utgår handbygeln och från dess bakre en parerstång. På mitten vidgas handbygeln till en rund skiva . På både ut- och insidan går en vertikal sidobygel från parerplåten till knappen. Något ovanför sidobygelns mitt utgår en svagt S-formig spång till övre delen av på handbygeln placerade runda skivan. En bit ovanför parerplåten går en liknande spång från sidobygelns till den runda skivans undre del. Båda fortsätter på den andra sidan, där de förena sig med handbygeln respektive sidobygelns. Från parerplåtens bakre del utgår en uppåtböjd spång till sidobygelns nedre del. Klingan är 95 cm. lång och vid fästet 5 cm. bred, tvåfasad samt på mitten en skarp rygg.

Även fastställdes en officersvärja av samma typ som den senast beskrivna med heltkorgfäste . Detta är som vanligt för officerare av förgylld mässing. På den runda skivan på handbygeln finnes Västergötlands vapen i upphöjt arbete. omgivet av en lagerkrans. Detta ex. är känt endast i ett exemplar.

Kavallerivärjan m/1775 blev icke gammal. Det "skottska" fästet försvarade ryttarens avkortande av tyglarna, sedan han gjort gevär ut. Den nya modellen 1778 är dock endast en förändringsmodell av värjan 1775. Fästet är av mässing. Kaveln är täckt med skinn i vilkas spiralräffla löper en snodd mässingstråd. Knappen är rund samt större än på de andra modeller-

na. Korgfästet är uppbyggt endast på nedre delem men är eljest av samma typ som m/1775 frånsett att handbygeln icke är instucken i knappen utan fäst vid denna med en skruv. Men liksom 1775 finnes på handbygeln mitt en rund skiva. Denna värja saknas i min samling. Men det halva korgfästet är indemtiskt med utseendet på bilderna 10 och 11, dock med den skillnaden att knappen är större samt att handbygeln icke är intappad i denna utan fäst med en skruv. Dessa värjor fördes av Smälands och Västergötlands kavalleriregementen.

Men det finnes ännu en variant av denna förändringsmodell 1778. På flera av dessa fästen ser det ut som om fästet ursprungligen varit m/1775.

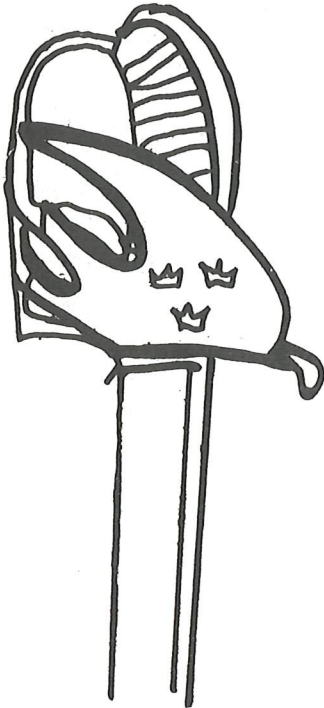
För att göra fästena lika med 1778 års fäste har man intappningen kvarblivit i den ursprungliga lilla knappen. Den övre delen av det "skottska" fästet är bortfilat för att överensstämma med 1778 års modellen. Detta bevisas även av att hålen på knappen i de bortfilade sidobyglarna där varit instuckna äro kvar. På den runda skivan på handbygeln är Västergötlands vapen ingraverat. Se bilderna 10 och 11. På parerplåtens undersida finns i sirliga rokokobokstäver ingraverade W C G C N 117, vilket betyder Wästgöta Cavalleri Gudhems Compani Nummer 117.

Klingan är på min värja 102 cm. lång och vid fästet 4,5 cm. bred.

Det finnes emmellertid ytterligare en till våra dagar bevarad förändringsmodell av 1775 års kavallervärja. Den avskurna korgen å fästets insida är givetvis betingad av behovet att underlätta tyglarnas avkortande. Man får nog betrakta värjan som en försöksmodell före fastställandet av förändringsmodellen 1778, sannolikt provad vid Smälands kavalleriregemente. Se bild 9. Jag har sett en sådan värja regementsmärkt för detta regemente. Klingan på min värja är 101 cm lång och 4,2 bred vid fästet. På utsidan finnes en P-stämpel.

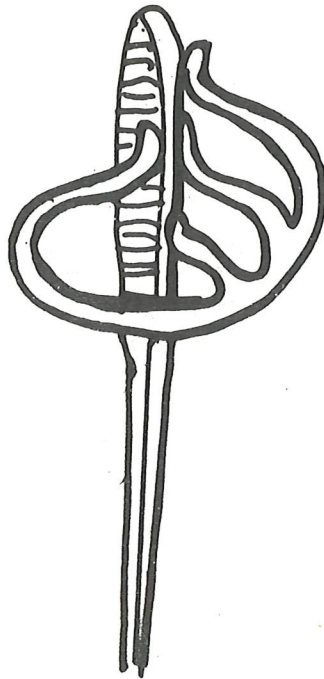
Slutligen en anmärkning. På en del pallacher m/ 1773 för Södra Skånska kavalleriregementet finner man de tre kronorna bortslipade. När och varför så skett är icke utrett. Någon har antaget att kronorna endast skulle få användas för liv- och hustruppernas sidovapen. Detta kan icke ha någon grund, då sabeln 1770, som fördes av samtliga dragonregementen, var försedd med den samma och likaså pallachen 1773 för Södra Skånska kavalleriregementet.

Bild 1.



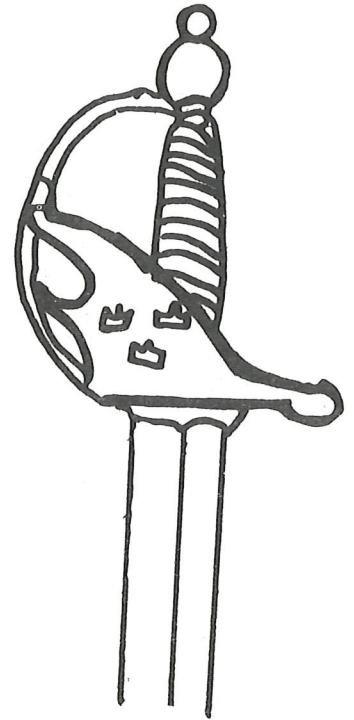
Utsidan

Bild 2.



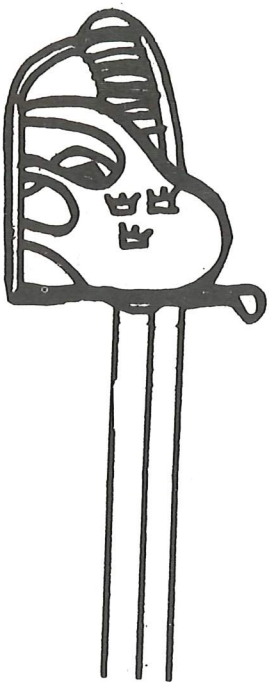
Sedd framifrån

Bild 3.



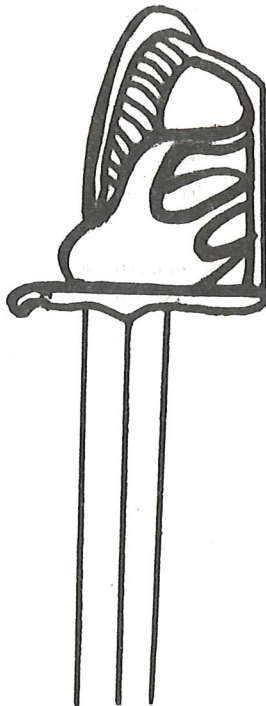
Utsidan

Bild 4.



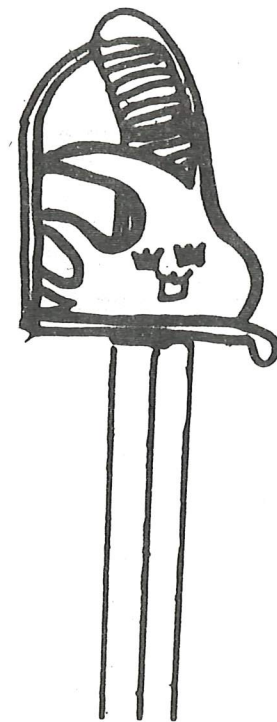
Utsidan

Bild 5.



Insidan

Bild 6.



Utsidan

Bild 7.



Bild 8.

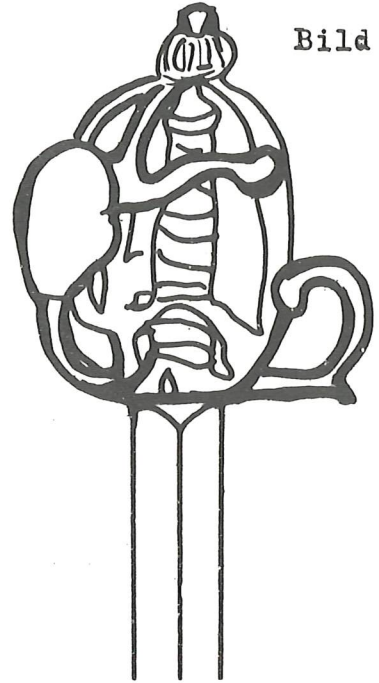
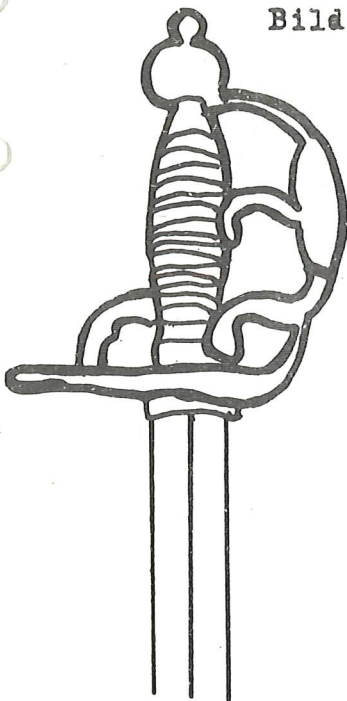
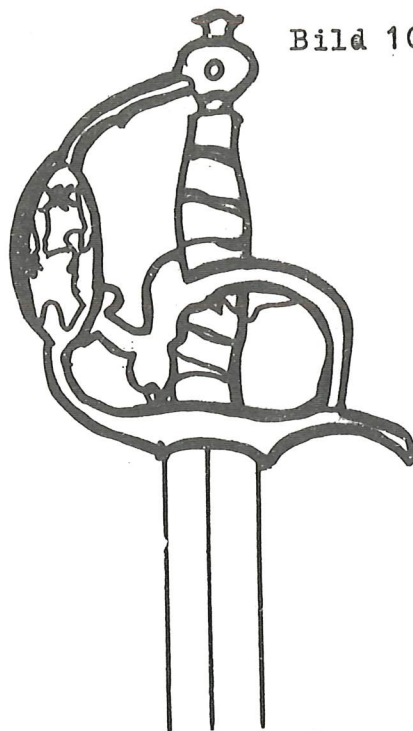


Bild 9



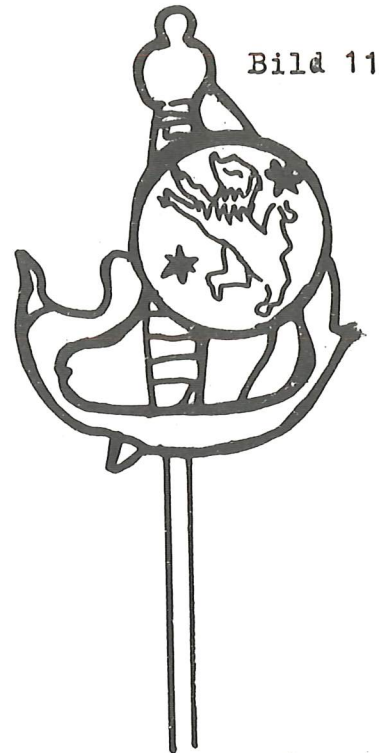
Insidan

Bild 10.



Yttersidan

Bild 11.



sedd framifrån

VAPENHISTORISKA NOTISER

Bland de i MEDDELANDEn:r 82 nämnda 11 stora vapenmuseer i Europa och U S A som vice ordförande Hartvig Fleege tagit personlig kontakt för våra medlemmars servis har nu ytterligare ett till tillkommit nämligen Bayrische Armeemuseum, Neues Schloss, Paradeplatz 4, Ingolstadt, Westdeutschland, som till Hartvig Fleege uttryckt sin glädje över att få kontakt med svenska vapenhistoriker och vapensamlare.

Då undertecknad för några år sedan bilade i Bayern besöktes bland många andra historiska städer även den gamla intressanta staden Ingolstadt. I museet i Neues Schloss (döm om min förvåning) fann jag en restaurerad och uppstoppad häst, som enligt uppgift, ridits av Konung Gustaf 2 Adolf av Sverige. Det omtalas att då konungen med svenska armén 1632 belägrade den gamla staden och fästningen, blev hans häst under en rekognosering nedskjutet och av svenskarna begravet utanför staden. Då svenska armén senare upphävde belägringen och tågade därifrån grävde Ingolstadts invånare upp hästen, restaurerade och uppstoppade honom. Sedan dess har hästen bevarats här. Den är placerad på en estrad och på denna står en liten tavla med följande text: "Der Schwedenschimmel, das Reitpferd des Königs Gustaf 2 Adilph von Schweden das ihm am 30 April 1632 gelegentlich einer Rekognoscierung vor Ingolstadt unter den Leib weggeschossen wurde". Man finner otaliga svenskminnen i Tyskland från 1600-talets krig.

J. Folke Herrström.